

# MEDLEMSBLAD FÖR SVENSKA RILEY-REGISTRET

Nr. 2/1981

Huvudredaktör: Erik Hamberg    Bitr. red.: Erik Berglund & Magnus Mölsted

Adress: Svenska Rileyregistret, c/o Erik Hamberg,  
Fortgatan 14, 421 76 Västra Frölunda



Bilden här ovan erinrar om sommarens Rileymöte i Ugglarp i slutet av juni. Ett litet reportage från det finns på sidorna 6 och 7.

OM VERKSAMHETEN INOM KLUBBEN - ett förslag från redaktören

Eftersom klubbens medlemmar är spridda över hela Skandinavien är det svårt - för att inte säga omöjligt - att arrangera träffar till vilka ett stort antal medlemmar kan infinna sig. För att vi åtminstone skall kunna lära känna de som bor i samma del av landet kan det vara lämpligt att olika sektioner skapas inom klubben. Möten kan på så sätt arrangeras regionalt under enkla former. Den som är kontaktman inom varje region ordnar sålunda träffar, utflykter och skriver helst några rader i medlemsbladet då och då om vad som händer i Norrland, Stockholm eller Skåne.

(forts. sid 8)

## BERGSLAGSRUNDAN SOM BLEV GARAGESAFARI

Då uppslutningen till Bergslagsturen blev för dålig, så bestämde vi att inhibera den och gjorde istället en "specialare" vid månadsskiftet maj-juni.

Som väl alla vet är Örebro Sveriges Rileytätaste stad (i förhållande till sin folkmängd, kommenterar red.) med sju st. Riley. Därför fungerar det bra att arrangera en träff med kort varsel.

En av entusiasterna i Örebro är Orvar Erlandsson. När Bergslagsrundan blev inställd föreslog han att vi istället skulle ta våra bilar och komma ut till hans stuga. Där har han sin blivande pärla - en RMB 1950 - stående. Vi tackade givetvis ja.

Vi började dock vår botanisering i vårt garage, där 4 bilar står uppställda, bl.a. Björn Blomstrands mörkgröna och mycket fina RMA -47. När så superlativen var uttömda, fortsatte vi några kvarter bort. Där stod en än större raritet, nämligen Hugo Josefssons Two-Point-Six. Hans bil var nerplockad i molekyler, men renoveringen har nu gått så långt att det hela börjar likna en bil.

Med två körbara Rileyvagnar, Erik Berglunds RME - körd ända från Linköping - och Bo Kvarnströms eleganta RME for vi därpå vidare mot slutmålet, Orvar Erlandssons sommarstuga. Han öppnade snart portarna till garaget och visade sin 2½ l saloon, vars motor även startades. Efter någon timmes skrytande om dessa tingestar bjöds det på kaffe med dopp samt bildvisning.

Där slutade "Bergslagsrundan 1981". Vi som deltog vill gärna framföra ett hjärtligt tack till Orvar Erlandsson för hans goda initiativ.

Lage Bellström

- oOo -

## RILEYLITTERATUR

finns det tyvärr endast ett mycket begränsat utbud av. Kring de engelska bilmärkena har otaliga monografier utgivits om framför allt lyx- och sportvagnar som Rolls-Royce, Bentley, Jaguar och M.G. Böcker finns numera om de flesta engelska bilmärken, även om det mesta som ges ut består av samlingsverk där specifikationer och mer ingående uppgifter saknas.

När det gäller Riley är det i synnerhet efterkrigsproduktionen som det saknas en skildring av. Vad som för närvarande är svårt att få en inblick i är t.ex. företagets "policy", själva biltillverkningen och utvecklingen av nya produkter efter 1945. Lättare att få ett grepp om är då uppgifter om detaljförändringar som införts, t.ex. i samband med att nya årsmodeller introducerats. Därvidlag är bl.a. reservdelskatalogerna till stor hjälp.

Den enda riktiga Rileyhistoriken som hittills givits ut är A. T. Birminghams Riley - The production and competition history of the pre-1939 Riley motor cars (G. T. Foulis & Co. Ltd.). Birminghams bok utgår från tillverkningen av cyklar och motorfordon i slutet av 1890-talet och behandlar utvecklingen fram till hösten 1938, då den ursprungliga firman stod på ruinens brant och köptes av Nuffield. En stor del av boken ägnas åt tävlingsverksamheten, vilken gav glans och ära åt märket särskilt under åren 1906-1909 och 1928-1937. Bokens första upplaga utkom 1965 och en andra upplaga - vilken fortfarande går att få tag i - såg dagens ljus 1974.

(forts. sid 4)

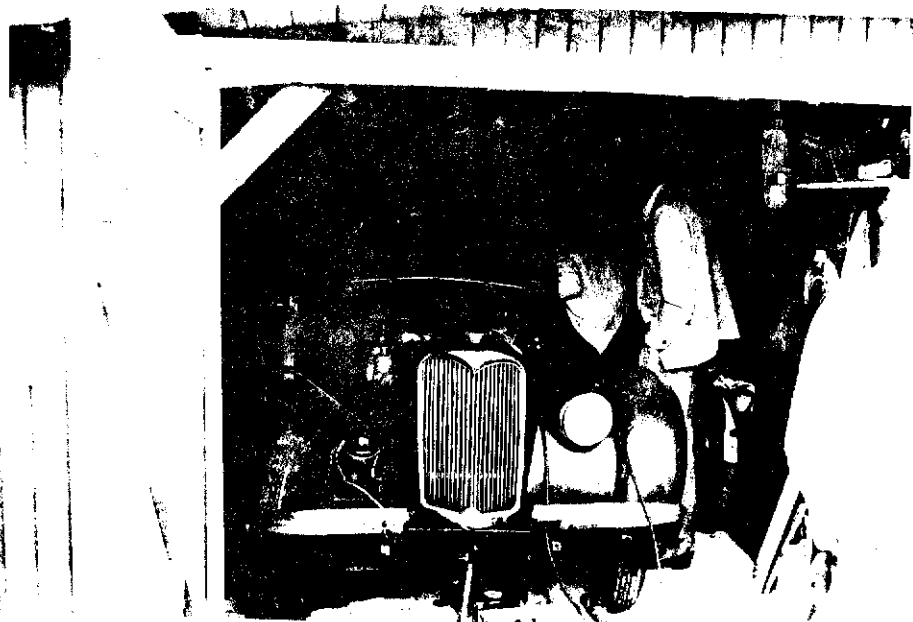


Chassiet till  
Hugo Josefssons  
Two-Point-Six  
inspekteras av  
från höger  
Erik Berglund,  
Bo Kvarnström,  
Björn Blomstrand  
samt Hugo själv.

(Foto: Lage  
Bellström)

Orvar Erlandssons  
2½ 1 saloon stu-  
deras av herrar  
Berglund och  
Blomstrand. Läge  
märke till kylar-  
gardinen bakom  
grillen.

(Foto: Lage  
Bellström)



Bo Kvarnströms  
1½ 1 saloon och  
Erik Berglunds  
2½ 1 saloon.  
Bägge vagnarna  
är från 1953.  
(Foto: Lage  
Bellström - igen!)

/Rileylitteratur ... (forts.)/

S. V. Haddletons Riley Maintenance Manual 1930-1956 (G. T. Foulis & Co. Ltd.) är mer att betrakta som en förenklad verkstadshandbok för de modeller som tillverkades 1930-1956. Sålunda behandlas de 4-cyl. 9 hp, 12 hp (1½ l) och 16 hp (2½ l) jämte de 6-cyl. 12 hp, 14 hp och 15 hp -konstruktionerna tematiskt i olika kapitel av typ "motorer", "växellådor", "bakaxlar", "bromssystem" etc. Av särskilt intresse är eljest Haddletons sammanställning av olika modeller och deras karakteristika. Likaså anges tekniska data för de olika motortyperna. Haddletons bok utgavs första gången 1956. Ett nytryck gavs ut så sent som 1972, men går inte längre att få tag i genom bokhandeln.

I serien "Profile Publications" är häfte nr. 76 - utgivet 1967 - ägnat åt "The Touring Riley Nines". Författaren, George A. Oliver, ägnar sig följdriktigt åt de Rileymodeller som var försedda med Percy Rileys berömda 9 hp-motor från 1926, från den ursprungliga pegamoidförsedda Monaco till 1938 års Victor. Flera trevliga fotografier ingår i häftet. De teckningar som finns å omslagets insidor är dock under all kritik.

En annan typ av litteratur ges ut av Brooklands Books. Genom att sammanställa artiklar från olika engelska motortidningar (Motor, Autocar, Autosport) har man givit ut en stor mängd häften som behandlar skilda bilmärken, med presentationer av deras olika modeller under årens lopp. Under temat "Riley cars" har fem olika häften publicerats. De består av artiklar från åren 1932-1935, 1936-1939, 1940-1945, 1945-1950 samt 1950-1955 och omspänner således modeller från Monaco till Pathfinder. Reproduktionskvaliteten är något varierande, men för det mesta relativt god.

Dessa häften bör det - liksom Birminghams bok - gå att få tag i genom en väl sorterad motorbokhandel, t.ex. MarGie Bookshop, Surbrunnsgatan 23, Stockholm (Postadress: Box 19007, 104 32 Sthlm).

Vill man veta ännu mer om Rileyvagnar är de engelska Rileyklubbarnas medlemsblad ett "måste". I synnerhet "Bulletin of the Riley Register" (utg. av The Riley Register) innehåller värdefull information och historik kring produktionen 1899-1938.

För Rileytillverkningen efter kriget och fram till och med Pathfinder (s.k. "R.M."-modeller) är "R. Memoranda", utgiven av The Riley R.M. Club av stort värde. Innehållet är dock ofta mera praktiskt-tekniskt än i 'the bulletin' ovan.

The Riley Motor Club Ltd. är världens näst äldsta märkesklubb (Jowettklubben är ett år äldre, grundad 1924). Dess publikation heter "The Riley Record" och innehåller material kring alla Rileymodeller, dvs. fram till 1969. Innehållet är dock i allmänhet ej lika fylligt som i de två andra engelska klubbpublikationerna.

I U.S.A. utges "Rileyfax" av Riley Motor Club U.S.A. Där publiceras en hel del betydande motorhistorisk forskning om Riley genom klubbens entusiastiske ordförande, Bill Lewis.

Bristen på Rileylitteratur i mer samlad form gör dock att vi med så mycket större tillfredsställelse omsider kan vänta ett nytt och länge saknat arbete av David Styles. I nr. 102 av "The Bulletin of the Riley Register" (juni 1981) meddelar David Styles att arbetet på en ny Rileyhistorik i stort sett är slutfört. Ännu saknas dock förläggare, men förhoppningsvis bör boken kunna ligga på bokhandelsdiskarna någon gång under 1982.

Styles bok kommer att bestå av två delar. Del 1 behandlar Riley (Coventry) Ltd., dvs. tillverkningen fram till hösten 1938, medan den andra delen kommer att handla om tiden därefter ända fram till 1969, dvs. Nuffield- och

(forts. sid 5)

/Rileylitteratur ... (forts.)/

BMC/BL-tiden. Till skillnad från Birminghams bok kommer Styles arbete att mer koncentreras till själva produktionen av bilar, med kommentarer och uppgifter om den färdiga produkten. Därmed kommer den att på ett utmärkt sätt komplettera Birminghams bok som mer tagit upp sådant som företagspolicy, utbud av modeller, tävlingsverksamheten och konstruktörerna.

Erik Hamberg

- x - x - x -

#### NYTILLVERKNING AV BUTLERLAMPOR

Samtliga Rileyvagnar som tillverkades mellan 1946 och 1953 utrustades med 2 st. dimljus av fabrikat "Butler". De lackerades i bilens färg och monterades i stötfångarhornen. Sargen runt glaset var antingen lackerad eller kromad.

På många Rileyvagnar saknas idag dessa viktiga originaltillbehör. Självt har jag kört omkring med Lucas dimljus i alla år, eftersom de ursprungliga dimljusen blev förstörda vid en kollision i slutet av 1950-talet.

Eftersom det finns en stor brist på "Butlers" har en stororder på nytillverkade lampor i originalutförande nyligen gjorts av flera Rileyklubbar tillsammans, däribland Svenska Rileyregistret. Vår medlem Anders Lindner har ett finger - om inte flera - med i spelet och kontrollerar tillverkningen ur såväl autenticitets- som kvalitetssynpunkt.

Om Du saknar Butlerlampor på Din R.M.-vagn - gör då en förhandsbeställning omgående! Priset torde bli ung. 100:-/st. Sänd dock inga pengar nu, utan skriv eller ring endast till undertecknad om Du är intresserad (tel. 031 - 29 39 17). Gör det redan idag!

Erik Hamberg

- o - o - o -

#### ABONSER:

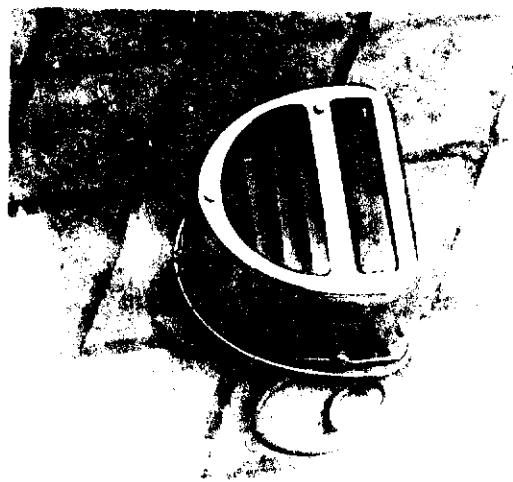
#### Säljes:

Ännu finns några "D"-lamps kvar (mod. 1946-1953, dock ej roadstern). Pris: 75:-/st. (se foto)

Handtag till koffertluckan (mod. 1946-1953). Nyttillverkade i mässing helt efter originalet. Pris: 140:- då putsning återstår, 190:- i toppfinish.

Lage Bellström, tel. 019 - 11 21 36  
(ej hemma i september)

"Red Medallions" för original parkeringsljus till din R.M.-Riley (mindre än en tio-öring och lyser röd när parkeringsljuset är tätt). Pris: 5:-/par  
Erik Hamberg, tel. 031 - 29 39 17



## RILEYMÖTET I UGGLARP

mellan Falkenberg och Halmstad avhölls som planerat den 27 juni. Vädret var väl tyvärr inte det allra bästa. Flera regnskurar uppenbarade sig under dagen. Det hindrade dock inte Anders och Ulla Lindner från att anlända från Domsten med sin välhållna  $1\frac{1}{2}$  l saloon från 1952 - i ett moln av binsinångor. När motorhuven öppnades rann bensinen i strida strömmar ur flottören. Efter justering fungerade dock allt snart normalt igen.

Efter en stund anlände Magnus Mölstad från Lund. Förra året kom han i en 10 år gammal Volvo. Denna gång var bilen 20 år gammal ... Skall det bli en 30 år gammal bil nästa år, måntro? Låt oss hoppas det, vare sig det blir en Riley, Lea-Francis eller Jaguar.

Längre fram på eftermiddagen anslöt sig även Jarl Östensson med familj. Jarl kom i en mycket elegant mörkblå Rover med grå skinnklädsel från 60-talets första år. Jag vet inte om det håller på att bli tradition med en Rover vid varje Rileymöte i Ugglarp. Förra året kom ju Anders Muhr i sin Rover P 3 six-light saloon. En intensiv regnskur fick oss att tillfälligt överge studiet av bilarna. Vi drog oss inomhus i stället, där Rileypratet förvisso inte avstannade. Kaffe med tilltugg inmundigades, diabilder och svart-vita fotografier visades.

Vi gjorde även ett besök på det närbelägna Svedinos bil- och flygmuseum, med Sveriges största samling av orenoverade automobiler (mer än 100 bilar). Det är fascinerande att se så många gammalbilar på en gång, men samtidigt beklämande att de i de flesta fall är i ett så dåligt skick. En Daimler från 1920 var f. ö. endast lackerad på en sida och till råga på allt ljusst klargrön ....

Erik Hamberg





Ovan: Tre Rileyantusiaster, Anders, Magnus och Jarl.

Nedan: Anders och Magnus diskuterar koppling av back- och bromsljus.



/Om verksamheten inom klubben ... (forts.)/

Att vara kontaktman skall inte behöva innebära att man känner sig tvungen att anordna en mängd begivenheter jämt och ständigt. Däremot kan det vara trevligt att någon eller några gånger om året träffas och utbyta erfarenheter om t.ex. renovering och underhåll av Rileybilar.

Jag har nyligen talat med ett par medlemmar som ställt sig positiva till förslaget och åtagit sig att fungera som kontaktmän inom sin region. De är:

Sydsverige: Jan Hansson, tel. 040 - 15 43 63

Västsverige: Roland Haraldsson, tel. 0325 - 271 25

Bergslagen: Lage Bellström, tel. 019 - 11 21 36

Östergötland: Erik Berglund, tel. 013 - 10 12 25

Vem åtager sig Stockholmsområdet, Norrland etc.?

- oOo -

#### ORUBRICERAT SVAMMEL

skall vi kanske kalla resten av innehållet på den här sidan. Jag kan just nu inte hitta på något bättre. Läs och begrunda:

EN NY FÖRTECKNING över Rileyägare i Sverige (och Norge och kanske också Danmark) är det snart dags att ge ut igen. Nuvarande lista gavs ut för ett år sedan och är redan inaktuell i många avseenden. Om Du tänker flytta inom kort, just har flyttat, sålt Din Riley eller skaffat en ny - meddela då de nya uppgifterna snarast möjligt. Om Du känner till någon Rileyägare som inte finns upptagen på listan så är jag tacksam för komplettering.

DET ÄR ROLIGT att se medlemmar som använder sina Rileyvagnar. Den 7 juni var jag från Stockholm på väg ut mot Roslagen. Vid Åkersberga fick jag plötsligt se Axel Kultsten på väg åt samma håll. Tyvärr fanns ingen möjlighet att stanna för en pratstund p.g.a. den täta trafiken, men det kan ju bli fler tillfällen att träffas, eller hur?

FLER ARTIKLAR vill jag ha till medlemsbladet. Erik Berglund skyller på att han inte finner skriva färdigt sin artikelserie om tillverkning av vitmetall-lager. Senast vi hörde någonting om lagergjutning var i december 1979 ... Hur skall vi tolka det? Likaså väntas Magnus Mølstaads tredje och sista artikel om Lea-Francis. Magnus artikel emotses med intresse och lär väl inte dröja så länge - såvida inte renoveringsprojektet tager all tid. Vidare söker jag övertala Ingvar Persson att bidra med något trevligt.

DEN GEMENSAMMA beställningen av avgassystem, vilken omnämmts i de två senaste medlemsbladen, måste av allt att döma skrinläggas. Villkoret för ett rabatterat pris för klubbens medlemmar var att vi fick åtminstone 10 beställningar. Endast 3 å 4 beställningar har inkommit, varför jag råder de som behöver avgassystem att själva taga kontakt med Lundegaard (Sparex) Co. (avgassystem i järn) eller Riley R.M. Club (avgassystem i rostfritt - nu t.o.m. i lager!). Avgassystem i järn för 1½ l & 2½ l -modellerna kan också erhållas från The Riley Motor Club (pris mellan 500:- och 600:-).

THE RILEY MOTOR CLUB planerar för övrigt tillverkning av gångjärn till R.M.-modellernas bagagelucka (ung. 150:-/st.). Dessutom planeras tillverkning av Rileymärkena som sitter på bagageluckan resp. grillen för 1½ l och 2½ l -modellerna. För One-Point-Five finns många broms- och kopplingsdelar i lager, allt enligt The Riley Record för mars-april 1981.

E.H.



# • SILVER HILL •

Utflykt till Rolls-Royce/Bentley -museet vid Klippan i Skåne.  
Tidpunkt: lördagen den 29 augusti

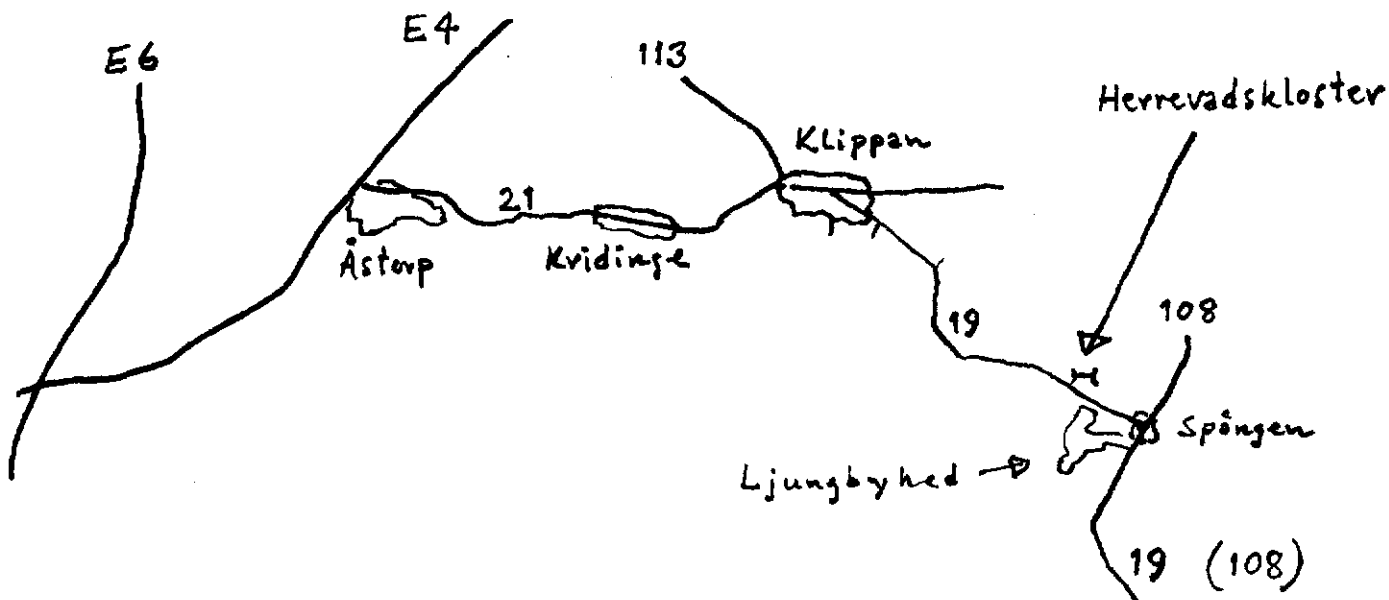
Program: Samling vid Herrevadskloster, söder om Klippan, kl. 11.30-12.00. Därefter kör vi gemensamt till bilmuseet. Den som så önskar medtager matsäck, eljest finns det möjlighet att äta på platsen.

Arrangör: Jan Hansson, tel. 040 - 15 43 63  
(Förfrågningar även till Ingemar Edwardsson, tel. 040 - 54 90 34)

Vägbeskrivning: Herrevadskloster ligger vid väg 19, söder om Klippan och alldeles nära Ljungbyhed och Spången.

Från Helsingborg kör man E 4 norrut. Vid Åstorp fortsätter man väg 21 mot Klippan. I Klippan viker man av söderut mot Ljungbyhed/Spången.

Från Malmö/Lund-området kör man antingen väg 19 via Eslöv och Röstänga till Spången och därifrån mot Klippan,  
eller väg 108 via Marieholm och Röstänga till Spången osv.



# — gårdarna runt sjön —

Utfärd till historisk och naturskön miljö vid sjön Åsunden söder om Ulricehamn, söndagen den 13 september.

Program: Samling kl. 11.00 på Hofsnäs, som ligger mycket vackert på ett näs, omgiven av härlig natur med en sjö på var sida om denna gamla herrgård. För den som ej har egen kaffekorg med sig finns här en servering. Möjlighet till bad finns också.

Från Hofsnäs kan de som så vill köra turen "Gårdarna runt sjön" och då bese bl.a. Torpa stenhus. Här finns guide som mot en mindre avgift visar runt i den gamla medeltida borgen. Torpa var på sin tid en viktig försvarsanläggning under kriget mot danskarna. Det var också här som Gustav Vasa hämtade sin tredje gemål, Katarina Stenbock. Vi passerar även Ulricehamn, en 600-årig stad vid sjön Åsundens norra ända. För den som så önskar finns det många natursköna platser att förtära medhavd picnic vid. Efter en förhoppningsvis fin tur i finbilen samlas vi åter vid Hofsnäs, där ev. någon överraskning kan bli aktuell.

Troligen ordnas försäljning av delar och tillbehör.

Arrangör: Roland Haraldsson, tel. 0325 - 271 25

## Vägbeskrivning:

Från Borås: Kör väg 27 mot Tranemo och Växjö. Ung. 30 km söder om Borås tar man av mot Långhem och följer därefter Riley-pilarna (Hofsnäs ligger sedan norr om Långhem).

Från Ulricehamn: Kör väg 157 söder ut mot Limmared och Tranemo. Efter att ha passerat Gällstad (ung. 20 km) kör Du mot Månstad (dvs. åt höger) och i riktning mot Långhem.

Från Varberg: Kör via Skene till Svenljunga och därefter norrut mot Långhem.

Från Falkenberg: Kör mot Borås. Efter Svenljunga letar Du rätt på vägen till Långhem.

VÄL MÖTT VID HOFSNÄS DEN 13 SEPTEMBER!



*A joy to own —  
a dream to drive*