

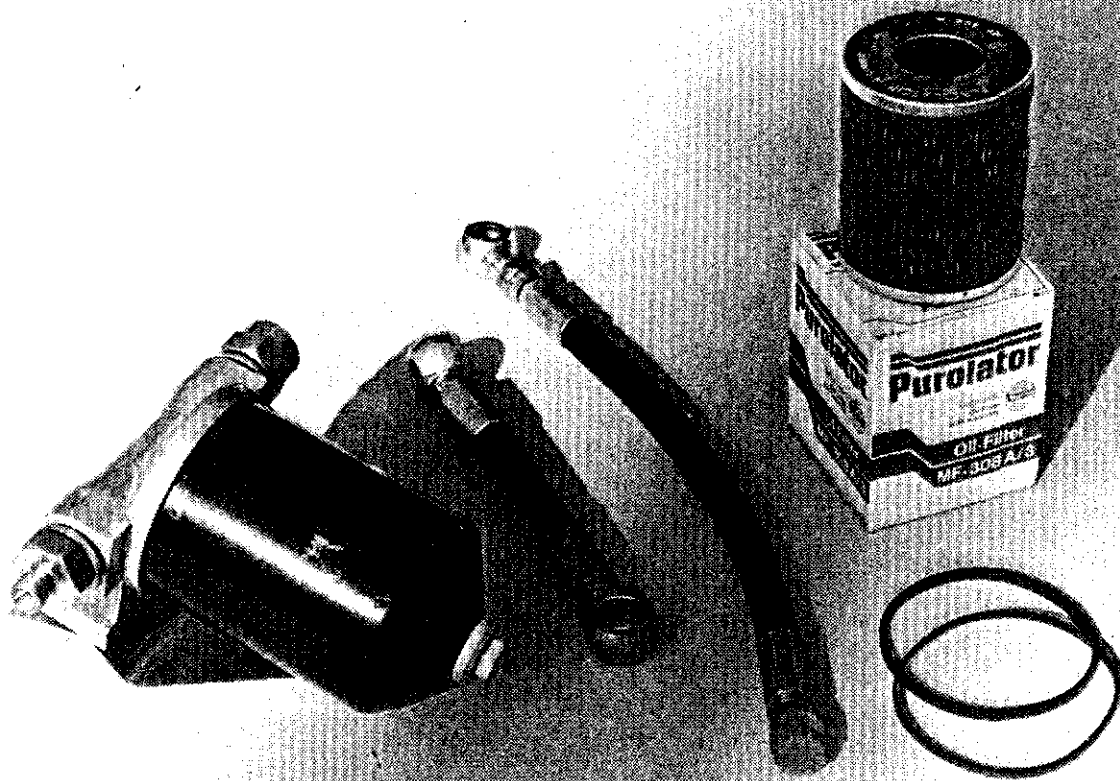
RILEYBLADET

Organ för Svenska Rileyregistret

Huvudredaktör & utgivare: Erik Hamberg Bitr. red.: Magnus Mölstedt

Adress: Svenska Rileyregistret, c/o Erik Hamberg,
Fortgatan 14, 421 76 Västra Frölunda

Nr. 2/1984



TILLGÅNG TILL BRA DELAR

är en förutsättning för att man skall kunna köra med sin gammalbil. Här ovan avbildas ett vettigt tillbehör till 1½ l-motorn som kan skaffas från Riley R.M. Club i England: det ursprungliga oljefiltret, vilket inte var av utbytbar typ, har ersatts av en modern oljefilterbehållare med ett pappersfilter av standardtyp. Resultatet är enklare service och större driftsäkerhet genom att oljan kan hållas renare. - Rileyklubbarna i England har idag ett större urval av nytillverkade delar till våra vagnar än någonsin tidigare. Den som använder sin Riley gör därför klokt i att gå med i någon av dessa klubbar för att njuta av de fördelar som erbjuds medlemmarna.

FÄRGSCHEMATATA FÖR R.M.-MODELLERNA

Denna artikel har sammanställts som en hjälp för dem som är måna om att om-lackera sina bilar i originalfärg eller lämplig kulör i förhållande till interiören. Även om en del icke-originalfärger passar R.M.-vagnarna väl, vill de flesta utan tvekan hålla fast vid originalskicket, medan en minoritet fortsätter att förarga oss andra med psykedeliska fordon.

Uppgifterna har sammanställts efter en artikel av Brian Palmer i R. Memoranda mars 1973 och en senare artikel i Rileyfax, publicerad av Riley Motor Club U.S.A.

Fälgar och navkapslar

Fälgarna lackerades alltid i samma färg som karossen. Sak samma gällde navkapslarna, vilka lackerades i det plana fältet mellan ytterkant och centrum. I de fall då karossen lackerades i två färger användes den dominerande färgen även till fälgar och navkapslar. Det enda undantaget var roadstern, vars navkapslar var helt kromade.

Kaross

1946-1948

Många tidiga vagnar var helt svarta, men en del var lackerade i två färger, så att skärmar, fotsteg och de övre delarna av karossen var svarta, medan de lägre vertikala karosdelarna - under midjelinjen - var i annan färg. Takmaterialet var normalt sett svart, men enstaka vagnar, t.ex. Mrs. Victor Riley's 1½ l saloon och vissa bilar som levererades till Australien, hade färgat (ljus) tak. Lord Mountbattens bil var blå och svart med en särskild färgseparation som blivit känd som "Mountbatten split".

December 1948

Täckta vagnar:

Lackering:	black	Klädsel:	red, green, brown, beige
	maroon		red
	green		green, beige
	ivory		red, green, brown

2½ l drophead kupé: som saloonerna, men även i:

Lackering:	scarlet	Klädsel:	beige
	light green		beige
	ming blue		beige

2½ l roadster:

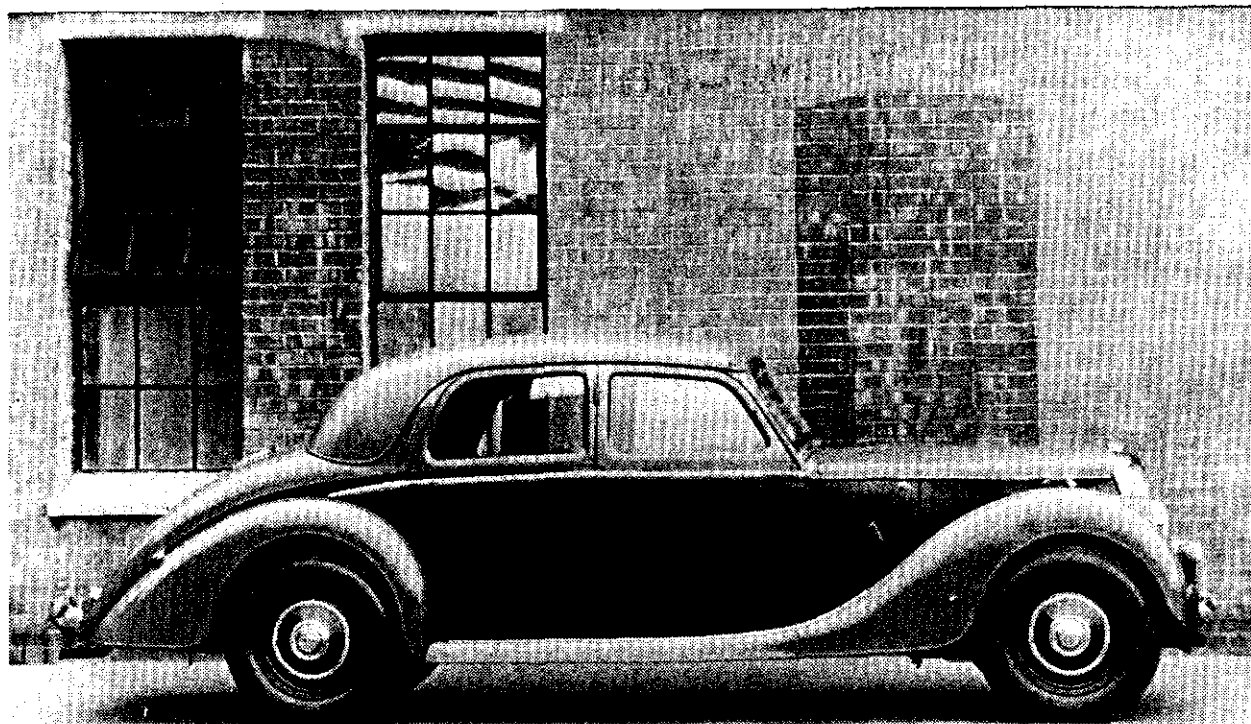
Lackering:	ivory	Klädsel:	red
	black		red
	scarlet		beige
	light green		beige
	ming blue		beige

På öppna modeller matchas inredningen av suffletten. Alla icke-svarta bilar kunde fås med svarta stänkskärmar och fotsteg. Elfenbensvita bilar (ivory) var tillgängliga med svarta skärmar och tak.

Juli 1949

Täckta vagnar och drophead kupé:

Lackering:	black	Klädsel:	beige, maroon, green, brown
	autumn red		beige, maroon
	almond green metallic		beige, green
	sun bronze metallic		maroon



Ovan: Mrs. Victor Riley's 1½ 1 saloon.

2½ 1 roadster:

Lackering:	black	Klädsel:	beige, red, green
	clipper blue		beige
	almond green metallic		beige
	red		beige, red
	ivory		red, green

(Dessa färger är identiska med samtida M.G.-färger)

Både täckta och öppna vagnar hade ovan nämnda färger utan förändringar under såväl modellåret 1950 som 1951.

September 1951

Täckta vagnar:

Lackering:	black	Klädsel:	beige, maroon, green, brown
	autumn red		beige, maroon
	almond green metallic		beige, green
	grey metallic		maroon

På metalliclackerade vagnar kunde skärmarna vara lackerade med snarlik vanlig lack. Metalliclackerna sun bronze och silver streak grey förekom även.



for Magnificent Motoring

Oktober 1952; februari 1953

Lackering:	black	Klädsel:	beige, maroon, green, brown
	woodland green		beige, green
	autumn red		maroon, beige
	silver streak grey M		red

Januari 1954

Endast 1½ 1 RME:

Lackering:	black	Klädsel:	maroon, green, biscuit
	green		green, biscuit
	maroon		maroon, biscuit
	blue		grey
	ivory		rust, maroon
	grey		rust, maroon, green

December 1954

- som ovan, men förenklat färgschema enligt följande:

Lackering:	ivory	Klädsel:	enbart maroon
	grey		enbart maroon

- övriga färgkombinationer oförändrade.

Pathfinder:

Januari 1954 (modellåret 1954-1955)

Lackering:	black	Klädsel:	maroon, green, biscuit
	maroon		maroon, biscuit
	green		green, biscuit
	blue		grey
	grey		grey, maroon

September 1955 (modellåret 1956)

- som ovan, men med två mindre förändringar:

- 1) green kallas nu Connaught green
- 2) grå lackering (grey) kombineras nu med grå (grey) eller biskvifärgad (biscuit) klädsel, men ej längre med karmosinbrun (maroon) klädsel.

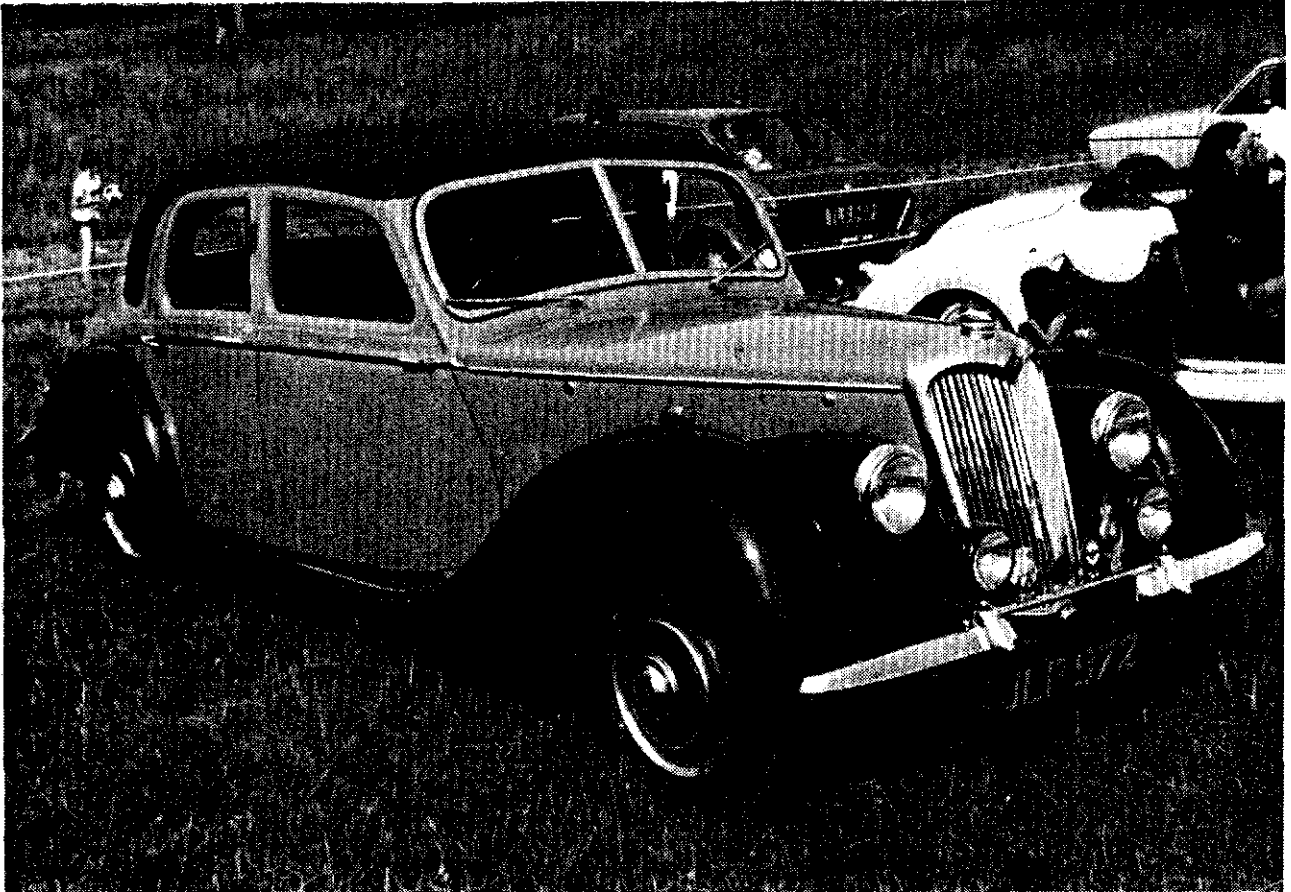
December 1956 (modellåret 1957)

Reviderat färgschema; två-tons kombinationer introducerade.

Lackering:		Klädsel:	Mattor:
Övre karossparti	Nedre karossparti		
black	- samma	green, biscuit, maroon	green, maroon, brown
charcoal grey	- samma	grey, maroon	maroon
kashmir beige	- samma	maroon, biscuit	maroon, brown
cedar green	- samma	biscuit	green
maroon	- samma	maroon, biscuit	maroon, brown
swiss grey	charcoal grey	grey, maroon	maroon
rose taupe	kashmir beige	maroon, biscuit	maroon, brown
blue	steel grey-blue	grey	blue

Andra färger har funnits tillgängliga, dock utan uppgifter om matchande klädsel färger, nämligen: Dolphin grey, Dark blue & Twilight grey.

(forts. sid 5)



Ovan: En variant av "Mountbatten split". För att ha en äkta "Mountbatten split"-lackering skulle denna bil ha haft den mörka kulören på vindrutes Stolporna och ovan plåtvecket 40 mm ovanför midjelinjen på dörrarna och bakpartiet. - Butlerlampornas sargar skall för övrigt vara kromade.

/Färgschemata ... (forts.)

Uppgifterna om lackering och klädsel har hämtats från Nuffields information för försäljare eller från Rileys försäljningsbroschyrer. Därmed är inte sagt att andra färger och lack/klädsel-kombinationer inte användes på bilarna.

I.C.I. har lämnat följande referensnummer för originalfärgerna, dock inte så många som man kunde önska. Deras försäljningskontor i London har dock varit mycket hjälpsamma och beklagat att uppgifterna endast går tillbaka till 1951. Färgkoderna ger färgnyanser som är identiska med de ursprungliga, men kom ihåg att den gamla lackeringen har åldrats under de 30-40 år som gått. Beställning göres enligt följande exempel:

- a) BELCO 300-Line Car Finish Autumn Red PO 30 - 2752
- b) BELCO 300-Line Car Finish Metallichrome Almond Green PO 30 - 2007

Rileyfärger från 1951

1948-1951

Autumn Red	2752	Ming Blue	16852
Woodland Green	3666	Ivory	4138
Dolphin Grey	2239	Ivory	2065
Scarlet	2260	Sun Bronze	2027 M
Light Green	4976	Almond Green	2007 M

1953-1956

Dark Maroon	2701	Grey	2702
Green	2699	Twilight Grey	2272 M
Ivory	2700	Black	122

1955-1956

Twilight Grey	2084	Maroon	2473
Blue	2983		

Observera att I.C.I. kan stå till tjänst med ett stort urval av andra billacker om någon föredrar dem; färgkartor finns tillgängliga.

Såsom framgått ovan är dessa uppgifter inte helt uttömmande. Om någon har ytterligare upplysningar avseende de tidigare vagnarnas färger emottages dessa tacksamt för publicering.

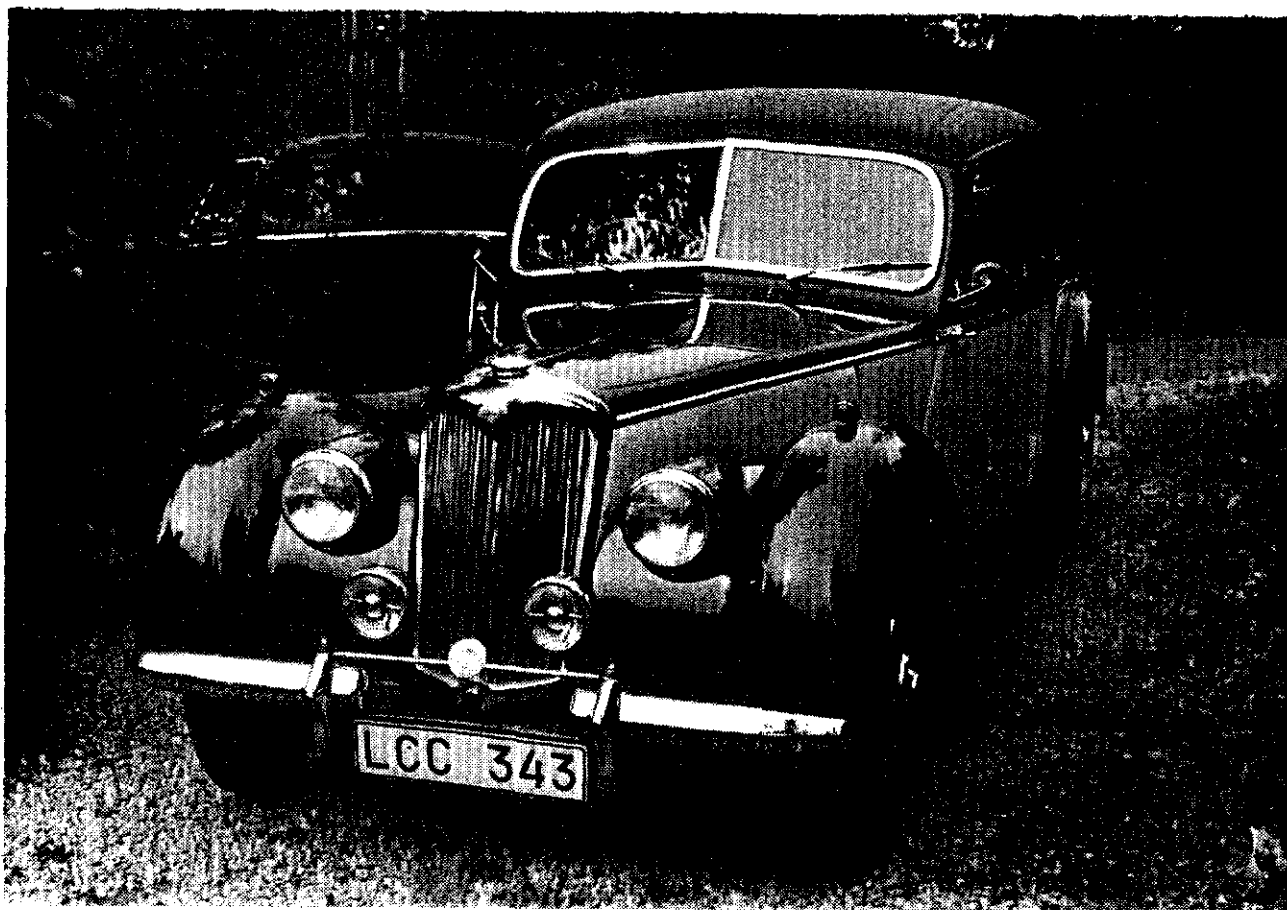
Den som är osäker om vilken färg bilen ursprungligen haft, kan lämpligen skruva av ett av dörrgångjärnen. Färgen på dess undersida har ej utsatts för ultraviolett ljus och har sällan fått något nytt lacklager vid en omlackering.

Rod Sterland
The Riley R.M. Club

(Översättning och bearbetning av Erik Hamberg)

Artikeln har ursprungligen varit införd i R.Memoranda, juni 1982.

Nedan: Traditionell två-färgslackering med ljusare karossidor under midjelinjen. Bilen i fråga är Lage Bellströms 2½ l saloon 1950.



ÄR DU INTRESSERAD av att bli medlem i någon av de engelska Rileyklubbarna? Här är adresserna till respektive klubb. Medlemsavgifterna är i alla klubbarna något över 100:- per år och inkluderar medlemspublikationer samt möjlighet att köpa såväl begagnade som nytillverkade reservdelar.

o- The Riley Register (Förkrigsvagnar)

J. A. Clarke, 56 Cheltenham Road, Bishops Cleve, CHELTENHAM, Gloucestershire, GL52 4LY, England

o- The Riley R.M. Club (Modeller 1946-1956)

Bill Harris, 107 Greenbank Road, EDINBURGH, Skottland

o- The Riley Motor Club (Ingen specialisering; omfattar alla modeller)

J. S. Hall, "Treelands", 127 Penn Road, WOLVERHAMPTON, WV3 ODU, England

Adresser till Rileyspecialister:

o- Ian Gladstone, Blue Diamond Services, Bow House, Bow Street, LANGPORT, Somerset, TA10 9PQ, England. Tel. Langport 0458 - 25 11 47. ("pre-war")

o- The Riley Centre, Unit 27, Barking Industrial Park, Alfreds Way, BARKING, Essex, England. Tel. 01 - 591 4220.

o- John S. Foster, 1A Leeds Old Road, HECKMONDWIKE, West Yorkshire, WF16 9AA, England. Tel. 0924 - 40 93 19. ("post-war")

o- Lundegaard Spares Department, Unit B, Boarshaw Industrial Estate, Middleton, MANCHESTER, England. Tel. 061 - 653 - 3579 ("post-war")

o- J. B. Walker, 16 Brynffrwd Close, Coychurch, BRIDGEND, Mid Glamorgan, Wales. Tel. Bridgend 564 60 ("R.M.")

o- Gavin Lumsden, "The Grange", 33 Church Street, SAFFRON WALDEN, Essex, England. Tel. 0799 - 223 30. ("R.M.")

- - - - -

Adressändring:

103 Håkan Wikström: Visthusgatan 119, 724 81 VÄSTERÅS, Tel. 021 - 35 17 60.

NOTISER OM DITT & DATT

- Ett register för alla Two-Point-Six -vagnar har startats av Douglas Childs, 96 Linden Crescent, FOLKESTONE, Kent, CT19 5SD, England. I ett brev till red. meddelar han att han hittills samlat in uppgifter om drygt ett dussin vagnar. Denna modell tillverkades i 2.000 exemplar och av dem torde endast ett fåtal vara bevarade idag.

- Extra glas till de nytillverkade Butlerlamporna kan nu erhållas från Erik Hamberg, Fortgatan 14, 421 76 Västra Frölunda, Tel. 031 - 29 39 17. Enligt Anders Lindner passar de dock av någon anledning ej i originallamporna.

- Anders Borneving meddelar att renoveringen av hans Lynx nu avslutats.



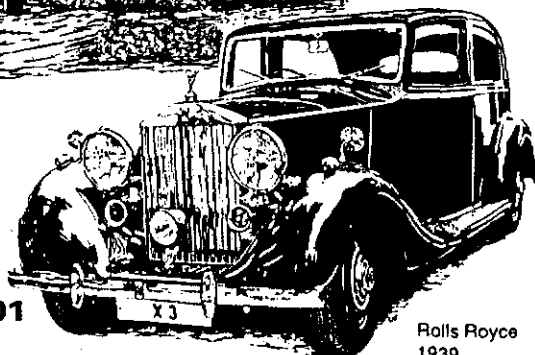
Levade



Restaurangen

SILVER HILL

Wheels, Wings and Horses
KLIPPAN SWEDEN 0435/154 01



Rolls Royce
1939

Söndagen den 19 augusti 1984 besöker vi Silver Hill vid Klippan i Skåne, berömt inte bara för sina unika Bentley- och Rolls Royce-vagnar, utan även för hästuppvisningar med Lipizzanerhästar samt halsbrytande flygshower.

Program: Samling vid Herrevadskloster (väg 19 en knapp mil sydost om Klippan) kl. 11.30-12.00. Där kan vi i lugn och ro träffas innan vi gemensamt kör till bilmuseet. Den som så önskar medtager matsäck, eljest finns det möjlighet att äta på platsen. Förhoppningsvis kan vi inte bara se bilar, utan även hästar och gamla flygplan. Dessutom kanske vi ordnar någon extra aktivitet eller överraskning

Kontaktman: Erik Hamberg, tel. 031 - 29 39 17, 0346 - 434 56.

Klippan ligger i nordvästra Skåne, inte långt från Söderåsen. Herrevadskloster ligger på vägen mellan Klippan och Spången (invid Ljungbyhed).

Vägbeskrivning:

Från Helsingborg: Kör E 4 norrut. Vid Åstorp fortsätter Du väg 21 mot Klippan. I Klippan viker Du av väg 19 och efter knappt 10 km når Du Herrevadskloster.

Från Halmstad: Kör E 6 tills Du kommer i jämnhöjd med Ängelholm. Där fortsätter Du väg 113 via Munka-Ljungby ned till Klippan och därifrån väg 19 till Herrevadskloster.

Från Hässleholm: Kör väg 21; ung. 5 km efter Perstorp fortsätter Du väg 108 söderut till Spången och därifrån väg 19 mot Klippan.

Från Malmö/Lund: Kör antingen väg 19 via Eslöv och Röstånga till Spången och därifrån mot Klippan, eller väg 108 via Marieholm och Röstånga till Spången osv.

Jag hoppas att riktigt många medlemmar i Skåne och Danmark har möjlighet att ställa upp. Den här gången har Ni inte långt att köra, medan vi som bor längre upp i landet får en betydligt längre resa. Du som tvekar att köra 20-30-40 mil eller mer - tänk på att Skåne är fullt av sevärdheter. Passa på att ta en liten minisemester under lördag-söndag innan sommaren är slut!

Hälsningar